

Analisi di un capitolato di gara: ASL Roma C



Sergio Tedeschi

Corso di Sistemi Informativi

Prof. Paolo Atzeni

A. A. 2007-2008

Indice

1. Glossario
2. Premessa
3. Assetto organizzativo
4. Oggetto della gara d'appalto
5. Continuità operativa
6. Obiettivi aziendali da raggiungere attraverso l'appalto
7. Stato attuale ed evoluzione dei sistemi informativi

Indice - 2

8. Adeguamento alle soluzioni LAIT s.p.a.
9. Requisiti di sicurezza
10. Funzionalità applicative e copertura
11. Architettura applicativa
12. Requisiti area servizi non *core*
13. Requisiti migliorativi
14. Disposizioni amministrative
15. Allegati

Premessa

“La salute è un bene fondamentale per l'individuo e per la collettività”

Principio che ha ispirato la costruzione del Piano Sanitario Nazionale 2003/2005.

Il Ministero della Salute e le Regioni si trovano quindi di fronte alla necessità di definire un piano strategico che dia strumenti per adeguare i costi del sistema con la qualità dei servizi resi.

Premessa – 2

Nel corso dei prossimi anni, **l’Azienda** sarà interessata da un **profondo ammodernamento tecnologico** relativo al progetto di **completamento dei presidi ospedalieri S. Eugenio e C.T.O. A. Alesini** ai quali le infrastrutture informatiche e telematiche dovranno rispondere per sfruttare al meglio le potenzialità offerte nell’erogazione dei servizi.

Premessa – 3

Tenuto conto che l'attuale sistema informativo-informatico viene fornito in modalità di *outsourcing*, è intenzione dell'Azienda confermare tale orientamento anche per la presente gara di appalto introducendo la modalità di *global services*.

La ditta subentrante che risulterà aggiudicataria dei servizi oggetto di gara dovrà ... cooperare nella revisione dei processi e porre le basi per il procedimento di certificazione di qualità dei servizi sanitari, tecnico-professionali ed amministrativi.

Premessa – 4

Pertanto le competenze possono così essere riassunte:

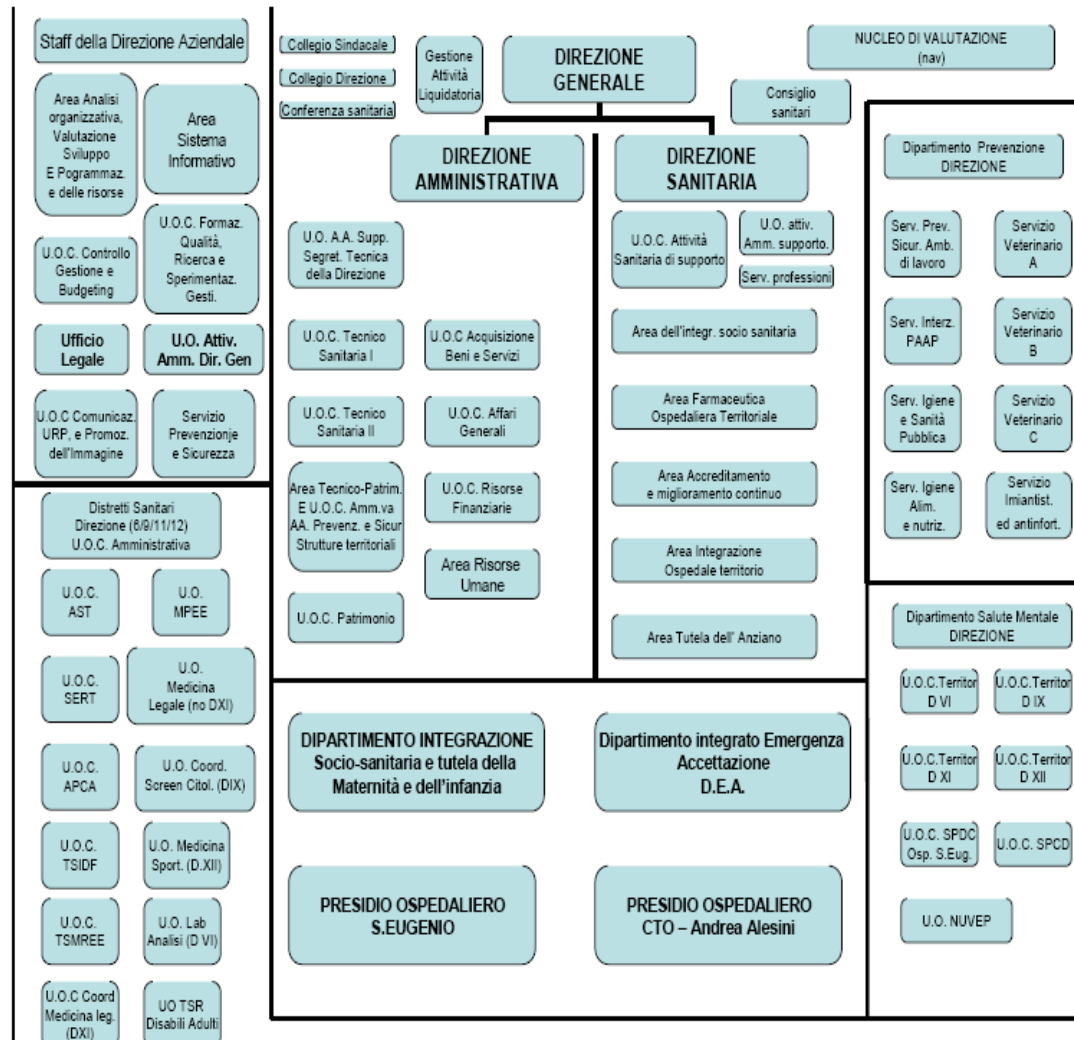
All'Azienda:

- Direzione Strategica: pianificazione e programmazione strategica del servizio informativo-informatico
- Definizione e pianificazione delle esigenze dei servizi richiesti
- Monitoraggio del servizio
- Controllo dei costi

Al Partner:

- Responsabilità del progetto
- Organizzazione delle risorse necessarie a far fronte alle esigenze della ASL
- Erogazione del servizio, in base agli SLA predefiniti
- Supporto organizzativo, formativo, consulenziale e gestionale alle soluzioni informative-informatiche

Assetto organizzativo



Assetto organizzativo – 2

- 2 Presidi Ospedalieri
 - 4 Distretti Sanitari
 - 5 Dipartimenti
 - 129 Strutture Complesse Sanitarie, Tecniche, Professionali, Amministrative oltre alle unità di staff
 - 63 Unità Operative Sanitarie, Tecniche, Professionali, Amministrative oltre alle unità di staff
 - La forza lavoro comprende 3996 dipendenti di cui 1009 dirigenti e 2987 operatori del comparto.
-
- Popolazione Residente: **567.828**
 - Territorio (in kmq): **246.449**
 - Densità popolazione (abitanti per Kmq): **948,6**

Oggetto della gara

E' oggetto di offerta relativamente al presente Capitolato una proposta di progettazione organizzativa, tecnica ed infrastrutturale che riguardi l'intero Sistema Informativo Aziendale dell'Azienda USL ROMA C per tutte le sue componenti di funzionamento.

La proposta si deve concretizzare attraverso la fornitura di beni e servizi informatici e la gestione connessa (conduzione macchine, dispositivi, apparati, assistenza agli utenti, manutenzione, ecc.) necessari al funzionamento dell'Azienda con particolare riferimento a:

- Area Clinico - Sanitaria (Ricoveri, Ambulatoriale, Laboratori, Diagnostica, Distretti e Dipartimenti, ecc)
- Area Amministrativa (Contabilità, acquisti, magazzini, personale, ecc.)
- Area Direzionale (DataWareHouse dei dati clinici ed amministrativi, controllo di gestione, ecc.)
- Area Servizi (messaging, internet, intranet, protocollo, ecc.)
- Area Servizi non core (servizi esternalizzati, , ecc.)

Oggetto della gara - 2

In particolare le componenti che devono risultare dalla Relazione Progetto Tecnico e che devono essere valorizzate in offerta economica, possono essere raggruppate nelle seguenti categorie:

FORNITURA BENI

- Impianti fissi (cablaggi: fornitura, manutenzione, adeguamento impianti elettrici, evoluzioni per esigenze aziendali)
- Beni strumentali mobili materiali (apparati, dispositivi TLC, Servizi di fonia, HW centrale e periferico, pdl,...)
- Beni strumentali mobili immateriali (Licenze d'uso SW di sistemi HW e Licenze d'uso SW applicativo, ...)
- Beni di consumo dei PdL (toner, drum, mouse, cavetteria, patch panel, cartucce ink jet, supporti magnetici, nastri, ecc.)

Oggetto della gara - 3

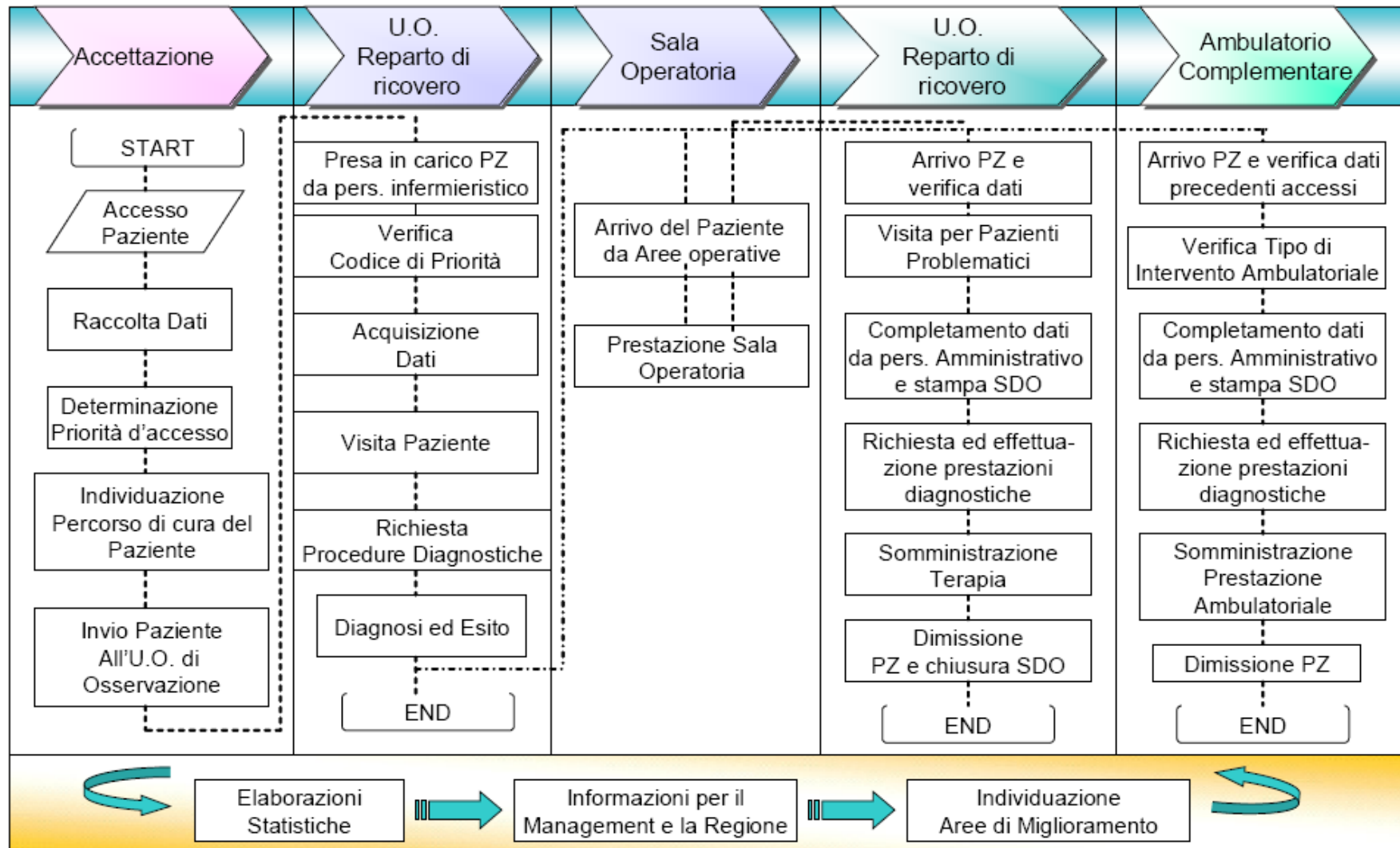
EROGAZIONE SERVIZI

- Housing server farm
- Gestione in esercizio di qualsiasi bene o impianto fisso necessario all'espletamento del servizio
- Manutenzione di qualsiasi bene o impianto fisso necessario all'espletamento del servizio (cioè bene fornito o bene gestito in comodato d'uso)
- Consulenza tecnico organizzativa specialistica (per studi, analisi ecc. su evoluzione del sistema informativo aziendale a supporto di qualsiasi processo aziendale)
- Formazione permanente e assistenza agli utenti
- Connettività in rete pubblica (MAN) fra tutte le sedi della rete geografica dell'Azienda
- Costruzione di un catalogo beni e servizi in corrispondenza delle esigenze della ASL

Obiettivi aziendali

- L'ASL si sta orientando verso **un'organizzazione per servizi** dove ogni dipartimento diviene un'area di erogazione di servizi di qualità e valore...
- In quest'ottica sarà di primaria importanza acquisire una piattaforma applicativa che accompagni l'azienda in **una visione per processi** dove il paziente è sempre al centro dell'attenzione e le prestazioni che vengono erogate possono essere tracciate con efficienza ed efficacia ...

Obiettivi aziendali - 2



Obiettivi aziendali - 3

Area Sanitaria

- Da un Sistema Informativo orientato ai dati amministrativi all'E.P.R. - *Electronic Patient Record*
- Dall'EPR all'EHR (*Electronic Health Record*)

Area Direzionale

- certificazione dei dati e fruibilità profilata del patrimonio informativo aziendale
- integrazione dei dati economici e dei dati produttivi
- gestione per commessa e per profili di cura
- programmazione delle attività, delle risorse umane e strumentali
- controllo di gestione e analisi degli scostamenti

Requisiti di sicurezza

Sicurezza di rete

- Dovranno essere predisposti servizi di firewalling, antivirus, intrusion detection, content filtering, antispamming ed un monitoraggio per la prevenzione di intrusioni

Backup/restore e sicurezza fisica

- La ditta aggiudicataria dovrà predisporre ... una classificazione dei dati che permetterà di definire il grado di criticità di dati personali ... e quindi stabilire le politiche di backup/restore necessarie.

Cifraggio dei dati sensibili

Requisiti di sicurezza -2

Sicurezza applicativa

- Il sistema tratta prevalentemente dati sensibili ... e dovrà di conseguenza garantire un elevato grado di riservatezza ...
- Le singole procedure applicative dovranno prevedere una gestione attenta delle visualizzazioni e delle modifiche del singolo dato da parte degli operatori autorizzati ... consentendo la gestione ... solo dopo il controllo delle necessarie autorizzazioni, riportandone traccia per consentire un'eventuale ricostruzione ...
- Un caso particolare è rappresentato da accessi limitati da parte di particolari utenti abilitati solo a specifiche e limitate funzionalità operative ... (es. interinali, consulenti, co.co.co., specializzandi).

Business continuity

- *Business Impact Analysis* (analisi del rischio)

Funzionalità applicative

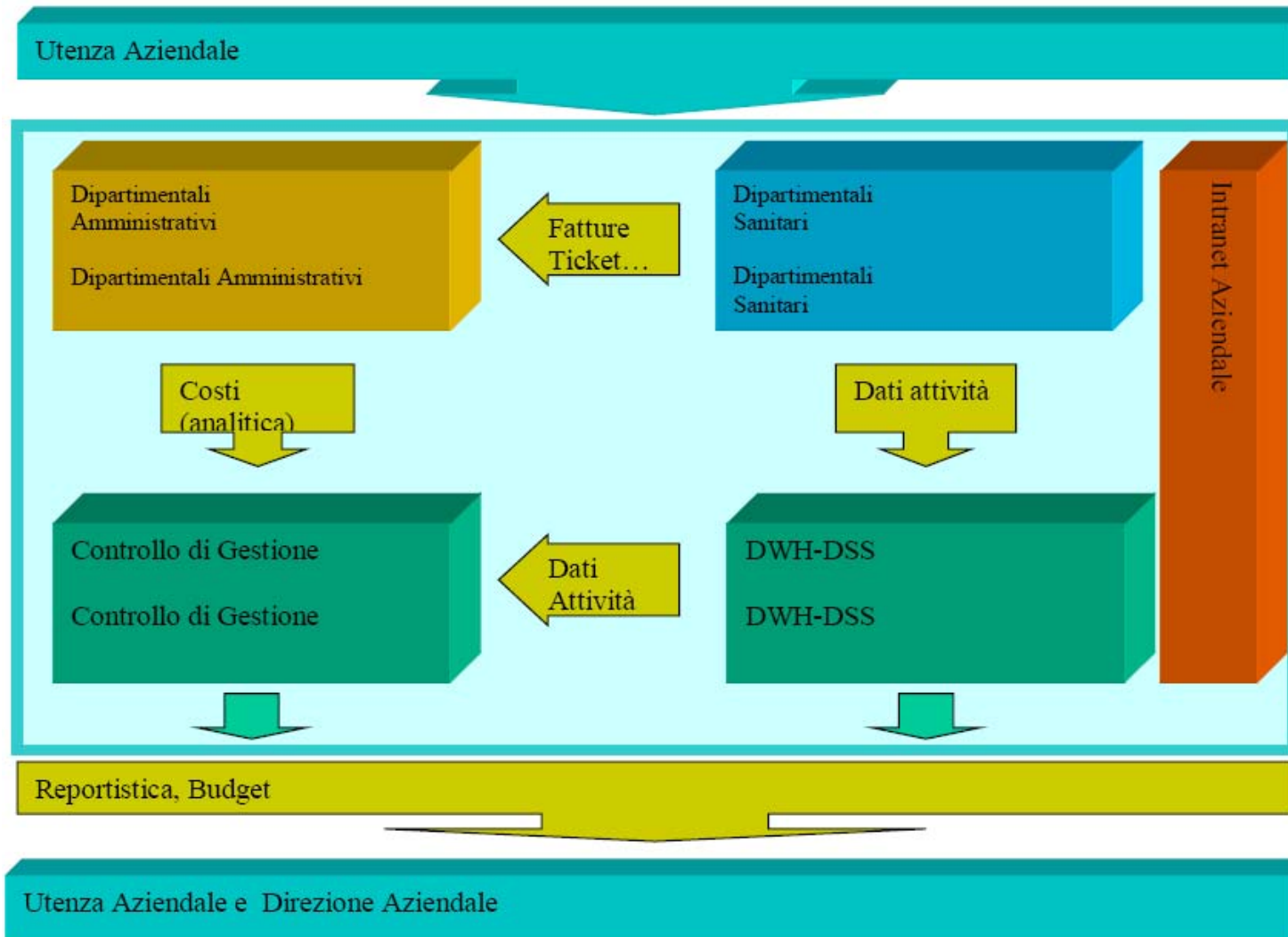
Area funzionali

- Area sanitaria
- Area amministrativa
- Area territoriale
- Area direzionale
- Area servizi

Funzionalità applicative - 2

- Mantenimento applicativi e servizi *legacy*
- Applicativi utilizzati nel periodo di transizione
- Applicativi dipartimentali da integrare
- Applicativi imposti da autorità esterne
- Servizi esternalizzati all'azienda
- Applicativi acquisiti dall'Azienda al di fuori dell'*outsourcing*

Architettura applicativa



Architettura applicativa - 2

L'architettura deve essere studiata in modo che possa soddisfare, nel presente, i requisiti indicati e, per il futuro, prevedere l'evoluzione sotto i seguenti aspetti:

- adeguamento continuo delle tecnologie impiegabili in sistemi informativi informatizzati a precipuo utilizzo di strutture Sanitarie Pubbliche
- supporto al riassetto organizzativo conseguente la trasformazione aziendale
- accrescimento di capacità degli operatori e soddisfacimento di necessità, sempre più incombenti, di programmazione e controllo da parte della direzione strategica.

Architettura applicativa - 3

Saranno particolarmente apprezzati sistemi operativi e tecnologie di comunicazione conformi a standard internazionali e basi dati relazionali comunemente ed ampiamente diffuse sul mercato sanitario.

Sarà ulteriormente apprezzata la garanzia di univocità dei dati all'interno di tutto il sistema, salvo ridondanze necessarie a fini tecnici, nel qual caso la congruenza dei dati dovrà essere garantita in modo automatico.